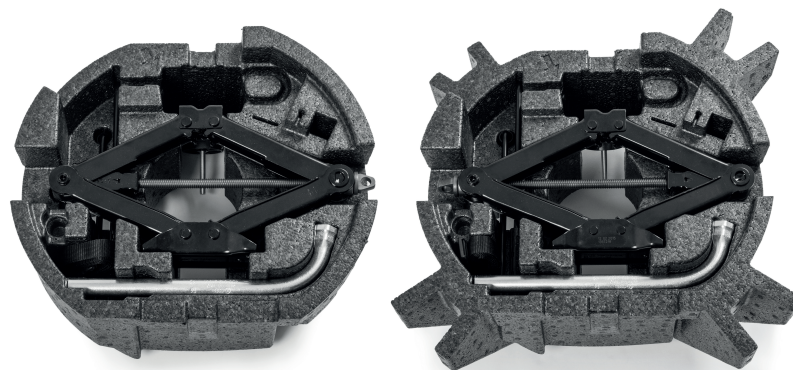




SPARE WHEEL SET



Sada pro kompletní rezervní kolo
Satz für Reserverad

Fitting instructions/ Operation Manual

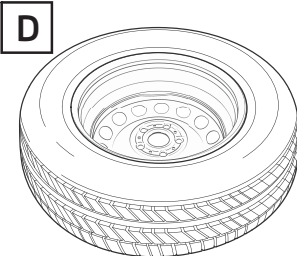
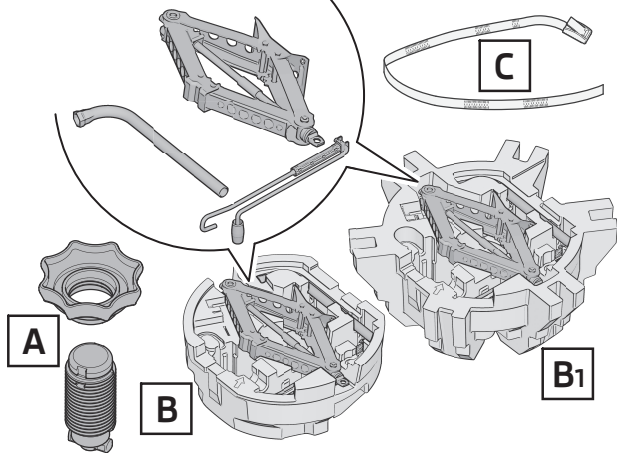
Montážní návod/ Návod k použití

Montageanleitung/ Bedienungsanleitung

Superb (3V)

Order Number/ Objednací číslo/ Bestellnummer
3V0 093 860, 3V0 093 860A

1
3V0 093 860
3V0 093 860A

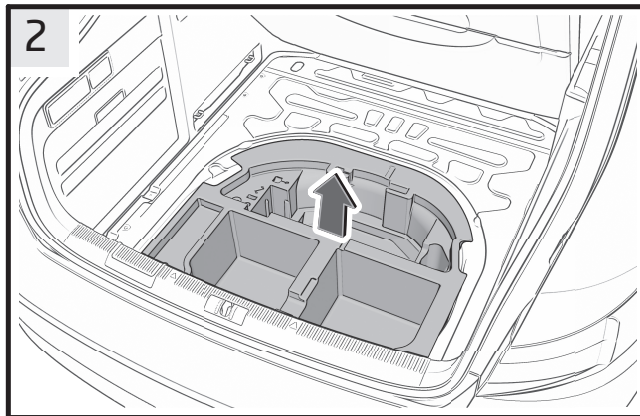


The spare wheel is not included in the kit.
You can order it from the ŠKODA Genuine
Accessories assortment.

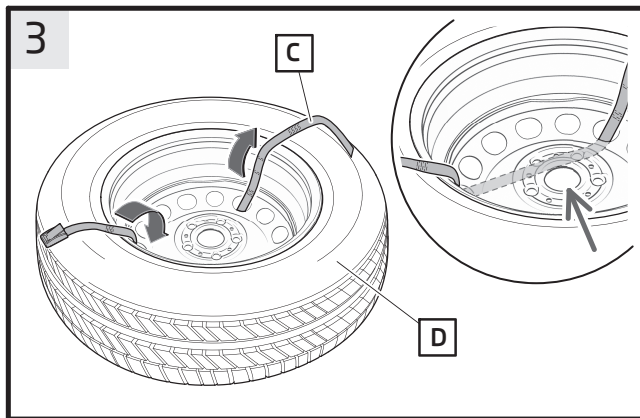
Rezervní kolo není součástí sady.
Objednejte ho ze sortimentu ŠKODA
Originálního příslušenství.

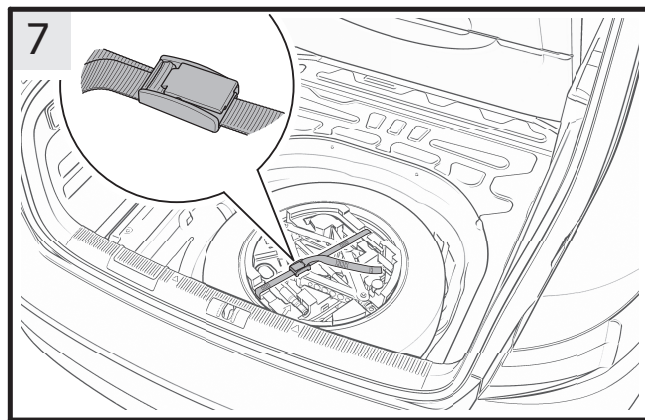
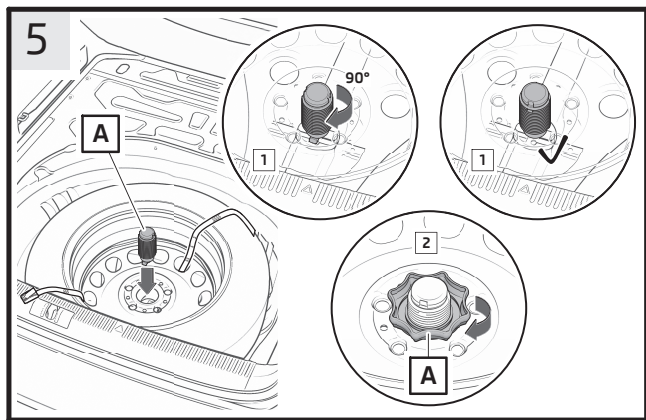
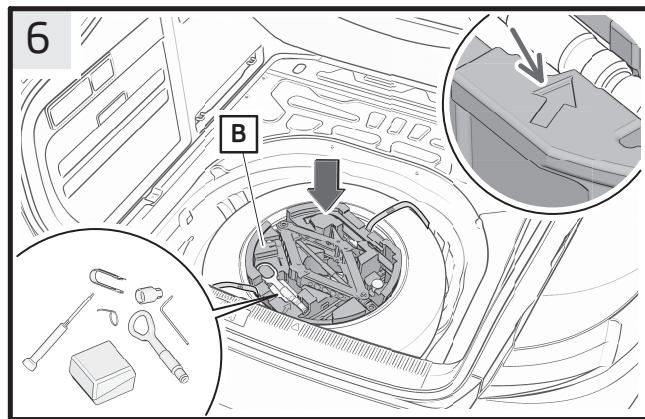
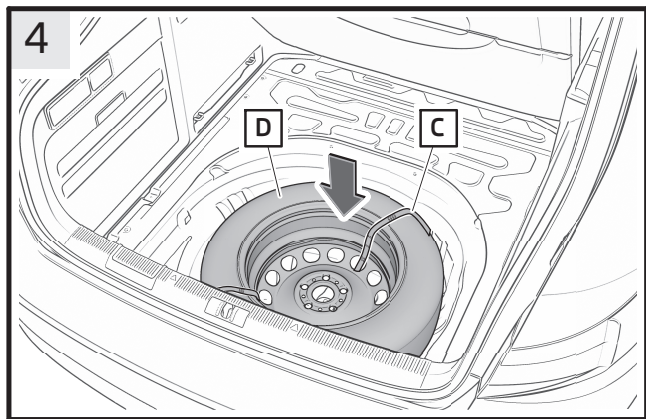
Das Reserverad ist nicht Bestandteil des
Sets. Bestellen Sie es aus dem Sortiment
des ŠKODA Originalzubehörs.

2



3





EN - Spare wheel set

The spare wheel (**the "wheel" hereinafter**) is not included in the kit. You can order it from the SKODA Genuine Accessories assortment.

Component index for the set for 16" spare wheel 3V0 093 860:

Toolbox/3V0 012 115D
Fastening bolt/3G0 803 899E
Securing strap/6Q0 867 749
Car jack/3Q0 011 031A
Car jack crank handle/5Q0 011 221
Wheel brace/4D0 012 219A

Component index for the set for 18" spare wheel 3V0 093 860A:

Toolbox/3V0 012 115E
Fastening bolt/3G0 803 899E
Securing strap/6Q0 867 749
Car jack/3Q0 011 031A
Car jack crank handle/5Q0 011 221
Wheel brace/4D0 012 219A

Brief description of putting the wheel and tool box in the spare wheel tub on the trunk floor (see the figures).

Fig. 2 - Take the existing tool box from the spare wheel tub.

Fig. 3 - Run the safety strap of the tool box (C) through suitable openings in the wheel (D) so that the centre of the wheel -arrow detail- remained free.

Fig. 4 - Insert the wheel with the drafted safety strap in the spare wheel tub. When inserting the wheel be careful not to slip the strap out of the drafted openings.

Fig. 5 - Insert the special bolt, along with the nut (A), into the opening in the spare wheel recess. Push the bolt in and turn it 90° clockwise. Tighten the nut fully.

Fig. 6 - Add the existing car equipment (e.g. towing lug, box with bulbs, hook for wheel cover dismantling, etc.) in the tool box (B). Put the tool box in the wheel disk with the arrow pointing in the direction of the drive -detail -.

Fig. 7 - Run the safety strap through the buckle and tighten.

See the Instruction Manual for a detailed description of how to use the spare wheel and its potential replacement in case of tyre defect.

CZ - Sada pro kompletní rezervní kolo

Rezervní kolo (**dále jen kolo**) není součástí sady. Objednejte ho ze sortimentu SKODA Originálního příslušenství.

Sada pro 16" rezervní kolo 3V0 093 860 obsahuje:

Box pro nářadí/ 3V0 012 115D
Upevňovací šroub/ 3G0 803 899E
Zajišťovací popruh/ 6Q0 867 749
Zvedák vozu/ 3Q0 011 031A
Klíčka pro zvedák/ 5Q0 011 221
Klíč na kola/ 4D0 012 219A

Sada pro 18" rezervní kolo 3V0 093 860A obsahuje:

Box pro nářadí/ 3V0 012 115E
Upevňovací šroub/ 3G0 803 899E
Zajišťovací popruh/ 6Q0 867 749
Zvedák vozu/ 3Q0 011 031A
Klíčka pro zvedák/ 5Q0 011 221
Klíč na kola/ 4D0 012 219A

Stručný popis vložení kola a boxu na nářadí do vany pro rezervní kolo na podlaže v zavazadlovém prostoru (viz. obrázky).

Obr. 2 - Vyjměte stávající box na nářadí z vany pro rezervní kolo.

Obr. 3 - Zajišťovací popruh boxu na nářadí (C) protáhněte vhodnými otvory v kole (D) tak, aby střed kola -šípka detail- zůstal volný.

Obr. 4 - Kolo s protaženým zajišťovacím popruhem vložte do vany pro rezervní kolo. Při vkládání kola dbejte na to, aby nedošlo k vysmeknutí popruhu z protažených otvorů.

Obr. 5 - Speciální šroub s maticí (A) nastrčte do otvoru ve vaně pro rezervní kolo. Šroub přitlačte a pootočte o 90° po směru hodinových ručiček. Matici dotáhněte na doraz.

Obr. 6 - Stávající výbavu vozu (např. vlečné oko, box se žárovkami, háček na demontáž krytů kol, apod.) přidejte do boxu na nářadí (B). Box na nářadí ustavte do disku kola tak, aby šípka směřovala po směru jízdy -detail -.

Obr. 7 - Zajišťovací popruh protáhněte sponou a utáhněte.

Popis použití rezervního kola a jeho případná výměna při defektu pneumatiky jsou podrobně uvedeny v Návodu k obsluze vozu.

DE - Satz für Reserverad

Das Reserverad (**im Folgenden nur Rad**) ist nicht Bestandteil des Sets. Bestellen Sie es aus dem Sortiment des SKODA Originalzubehörs.

Teileverzeichnis des Satzes für 16"-Reserverad 3V0 093 860:

Werkzeugbox/ 3V0 012 115D
Befestigungsschraube/ 3G0 803 899E
Sicherheitsgurt/ 6Q0 867 749
Wagenheber/ 3Q0 011 031A
Wagenheberkurbel/ 5Q0 011 221
Radschlüssel/ 4D0 012 219A

Teileverzeichnis des Satzes für 18"-Reserverad 3V0 093 860A:

Werkzeugbox/ 3V0 012 115E
Befestigungsschraube/ 3G0 803 899E
Sicherheitsgurt/ 6Q0 867 749
Wagenheber/ 3Q0 011 031A
Wagenheberkurbel/ 5Q0 011 221
Radschlüssel/ 4D0 012 219A

Kurze Beschreibung zum Einlegen des Rads und der Werkzeugbox in die Reserveradwanne im Kofferraumboden (siehe Abbildungen).

Abb. 2 - Nehmen Sie die vorhandene Werkzeugbox aus der Reserveradwanne heraus.

Abb. 3 - Ziehen Sie den Sicherheitsgurt der Werkzeugbox (C) durch geeignete Löcher im Rad (D) so durch, dass die Radmitte -Detail siehe Pfeil- frei bleibt.

Abb. 4 - Legen Sie das Rad mit dem durchgezogenen Sicherheitsgurt in die Reserveradwanne ein. Beim Einlegen des Rades achten Sie bitte darauf, dass es nicht zum Ausziehen des Gurtes aus den Löchern kommt.

Abb. 5 - Führen Sie die Spezialschraube mit Mutter (A) in die Öffnung in der Reserveradwanne ein. Drücken Sie die Schraube ein und drehen Sie diese im Uhrzeigersinn um 90°. Ziehen Sie die Mutter bis zum Anschlag fest.

Abb. 6 - Legen Sie die vorhandene Wagenausstattung (z.B. Abschleppöse, Lampensatz, Haken zur Demontage der Radabdeckung u. a.) in die Werkzeugbox zu (B). Richten Sie die Werkzeugbox in die Radschlüssel so, dass der Pfeil in die Fahrrichtung gerichtet ist -Detail-.

Abb. 7 - Ziehen Sie den Sicherheitsgurt durch den Verschluss durch und ziehen Sie ihn fest an.

Die Beschreibung zur Verwendung des Reserverades, sowie eventueller Austausch bei einer Reifenpanne werden detailliert in der Bedienungsanleitung des Fahrzeuges beschrieben.

ES - Juego para el cambio de la rueda de repuesto

La rueda de repuesto (**en sucesivo sólo la rueda**) no está incluida en el juego. La puede pedir de la gama Skoda de los Accesorios Originales.

Lista de piezas del kit para rueda de repuesto de 16" 3V0 093 860:

Caja de herramientas/ 3V0 012 115D
Tornillo de fijación/ 3G0 803 899E
Cinturón de seguridad/ 6Q0 867 749
Gato/ 3Q0 011 031A
Manivela de gato/ 5Q0 011 221
Llave de rueda/ 4D0 012 219A

Lista de piezas del kit para rueda de repuesto de 18" 3V0 093 860A:

Caja de herramientas/ 3V0 012 115E
Tornillo de fijación/ 3G0 803 899E
Cinturón de seguridad/ 6Q0 867 749
Gato/ 3Q0 011 031A
Manivela de gato/ 5Q0 011 221
Llave de rueda/ 4D0 012 219A

Breve descripción de la inserción de la rueda y de la caja de herramientas a la cubeta para la rueda de repuesto en el suelo del maletero (ver figuras).

Fig. 2 - Sacar la caja de herramientas existente de la cubeta para la rueda de repuesto.

Fig. 3 - El tirante de seguridad de la caja de herramientas (C) pasar por los agujeros apropiados en la rueda (D) de manera que el centro de la rueda -flecha detalle- se queda libre.

Fig. 4 - La rueda con el tirante de seguridad ya pasado poner dentro de la cubeta para la rueda de repuesto. Durante la inserción de la rueda evite el deslizamiento del tirante de los agujeros.

Fig. 5: Introducir el tornillo especial con tuerca (A) en la abertura del hueco previsto para la rueda de repuesto. Presionar el tornillo y hacerlo girar 90° en el sentido de las agujas del reloj. Apretar la tuerca hasta el tope.

Fig. 6 - El equipamiento existente del vehículo (p.ej. ojal de remolque, la caja con las bombillas, gancho para retirar las cubiertas de las ruedas, etc.) poner a la caja de las herramientas (B). La caja de herramientas poner al disco de la rueda de manera que la flecha esté apuntando en la dirección de la marcha -detalle-.

Fig. 7 - El tirante de seguridad pasar por el broche y apretar.

Descripción de la utilización de la rueda de repuesto y cambio eventual en caso de fallo de los neumáticos se detallan en el Manual de Instrucciones del coche.

FR - Kit pour changer de roue de secours

La roue de secours (**ci-dessous la roue**) ne fait pas partie du kit. Commandez-la de l'assortiment de pièces SKODA d'origine.

Nomenclature du kit pour roue de secours 16» 3V0 093 860 :

Boîte à outils/ 3V0 012 115D
Vis de fixation/ 3G0 803 899E
Sangle de sécurité/ 6Q0 867 749
Cric/ 3Q0 011 031A
Manivelle de cric/ 5Q0 011 221
Clé d'écrous de roue/ 4D0 012 219A

Nomenclature du kit pour roue de secours 18» 3V0 093 860A :

Boîte à outils/ 3V0 012 115E
Vis de fixation/ 3G0 803 899E
Sangle de sécurité/ 6Q0 867 749
Cric/ 3Q0 011 031A
Manivelle de cric/ 5Q0 011 221
Clé d'écrous de roue/ 4D0 012 219A

Brève description de l'insertion de la roue et de la boîte à outils dans le bac destiné à déposer la roue situé dans le coffre à bagages (voir les figures).

- Fig. 2 - Sortez la boîte à outils existante du bac destiné à déposer la roue.
- Fig. 3 - Faites passer la sangle de sécurité de boîte à outils (C) par des trous appropriés dans la roue (D) de sorte que le centre de la roue -flèche détail- reste libre.
- Fig. 4 - Mettez la roue (avec la sangle de sécurité passée) dans le bac destiné à déposer la roue. Lors de la mise, veillez à ce que la sangle ne s'échappe pas des trous.
- Fig. 5 - Engager la vis spéciale avec l'écrou (A) dans l'ouverture du logement de roue de secours. Appuyer sur la vis et la tourner de 90° dans le sens horaire. Serrer l'écrou jusqu'en butée.
- Fig. 6 - Joignez l'équipement existant du véhicule (tel que l'oeillet de remorquage, la boîte à ampoules, le crochet pour le démontage des enjoliveurs, etc.) à la boîte à outils (B). Mettez la boîte à outils dans la voile de roue de sorte que la flèche soit orientée vers le sens de la marche -détail-.

Fig. 7 - Faites passer la sangle de sécurité par l'agrafe et resserrez bien.

L'utilisation de la roue et son changement éventuel dans le cas où votre pneu est crevé sont décrits en détail dans la Notice d'utilisation du véhicule.

IT - Kit per la sostituzione della ruota di scorta

La ruota di scorta (**di seguito solo ruota**) non fa parte del kit. Ordinarla dall'assortimento di Accessori originali SKODA.

Elenco componenti del set per ruota di scorta da 16" 3V0 093 860:

Cassetta degli attrezzi/ 3V0 012 115D
Vite di fissaggio/ 3G0 803 899E
Cintura di sicurezza/ 6Q0 867 749
Martinetto/ 3Q0 011 031A
Leva del martinetto/ 5Q0 011 221
Chiave per la ruota/ 4D0 012 219A

Elenco componenti del set per ruota di scorta da 18" 3V0 093 860A:

Cassetta degli attrezzi/ 3V0 012 115E
Vite di fissaggio/ 3G0 803 899E
Cintura di sicurezza/ 6Q0 867 749
Martinetto/ 3Q0 011 031A
Leva del martinetto/ 5Q0 011 221
Chiave per la ruota/ 4D0 012 219A

Breve descrizione della collocazione della ruota e della cassetta degli attrezzi nella vaschetta per la ruota di riserva, sita sul pavimento del vano bagagli (vedi figure).

- Fig. 2 - Rimuovere l'attuale cassetta degli attrezzi dalla vaschetta per la ruota di scorta.
- Fig. 3 - Far passare la cinghia di fissaggio della cassetta degli attrezzi (C) nei fori adeguati della ruota (D), in modo che il centro della ruota -freccia dettaglio- resti libero.
- Fig. 4 - Collocare la ruota con la cinghia di fissaggio già sistemata nella vaschetta per la ruota di scorta. Quando si colloca la ruota nella vaschetta, prestare attenzione affinché la cinghia non scivoli via dai fori.
- Fig. 5 - Inserire la vite speciale con dado (A) nell'apertura prevista nel vano di alloggiamento della ruota di scorta. Spingere la vite e ruotare in senso orario di 90°. Serrare il dado fino all'arresto.
- Fig. 6 - Aggiungere nella cassetta degli attrezzi (B) l'attuale dotazione del veicolo (ad es. occhiello di aggancio, cassetta con lampadine, gancio per lo smontaggio della copertura delle ruote, ecc.). Collocare la cassetta degli attrezzi sul disco della ruota, in modo che la freccia sia rivolta verso il senso di marcia -dettaglio-.

Fig. 7 - Far passare la cinghia di fissaggio nella fibbia e serrarla.

La descrizione dell'utilizzo della ruota di scorta e dell'eventuale sostituzione in caso di difetto dello pneumatico sono riportate in dettaglio nelle Istruzioni per l'uso del veicolo.

SV - Uppsättning för byte av reservhjul

Reservhjulet (**vidare endast hjulet**) ingår inte i uppsättningen. Beställ det ur SKODAS originaltillbehör.

Komponentförteckning till sats för 16"-reservhjul 3V0 093 860:

verktygslåda/ 3V0 012 115D
fästskruv/ 3G0 803 899E
säkringsrem/ 6Q0 867 749
domkraft/ 3Q0 011 031A
vev till domkraft/ 5Q0 011 221
hjulnyckel/ 4D0 012 219A

Komponentförteckning till sats för 18"-reservhjul 3V0 093 860A:

verktygslåda/ 3V0 012 115E
fästskruv/ 3G0 803 899E
säkringsrem/ 6Q0 867 749
domkraft/ 3Q0 011 031A
vev till domkraft/ 5Q0 011 221
hjulnyckel/ 4D0 012 219A

Kortfattad beskrivning av placering av hjulet och verktygslådan i utrymmet för reservhjulet i bagageutrymmet (se bilder).

Bild 2 - Ta ut den existerande verktygslådan från reservhjulsutrymmet.

Bild 3 - Dra igenom verktygslådans fästrem (C) genom lämpliga öppningar i hjulet (D) så att hjulets mitt -pil detalj- förblir fri.

Bild 4 - Placera hjulet med fästremmen i reservhjulsutrymmet. Var vid placering av hjulet försiktig så att fästremmen inte glider ur öppningarna i hjulet.

Bild 5 - Stick in specialskruven med muttern (A) i öppningen i reservhjulsbaljan. Tryck in skruven och vrid den 90° medurs. Dra fast muttern tills det tar stopp.

Bild 6 - Lägg den utrustning som redan finns i fordonet (t.ex. bogseröglå, låda med glödlampor, verktyget för demontering av hjulskyddet och liknande) i verktygslådan (B). Placera verktygslådan i hjulets fälg så att pilen pekar i körriktningen -detalj-.

Bild 7 - Dra fästremmen genom spännet och dra åt.

Detaljerade instruktioner för användning av reservhjul och eventuellt byte vid defekt däck är angivna i användarmanualen.

NL - Set voor vervanging reservewiel

Reservewiel (**hierna te noemen het wiel**) maakt geen deel uit van de set. Bestel het uit het assortiment van SKODA Originele accessoires.

Onderdelenoverzicht van de set voor 16"-reservewiel 3V0 093 860:

Gereedschapsdoos/ 3V0 012 115D
Bevestigingsschroef/ 3G0 803 899E
Veiligheidsgordel/ 6Q0 867 749
Krik/ 3Q0 011 031A
Krikzwengel/ 5Q0 011 221
Wielsleutel/ 4D0 012 219A

Onderdelenoverzicht van de set voor 18"-reservewiel 3V0 093 860A:

Gereedschapsdoos/ 3V0 012 115E
Bevestigingsschroef/ 3G0 803 899E
Veiligheidsgordel/ 6Q0 867 749
Krik/ 3Q0 011 031A
Krikzwengel/ 5Q0 011 221
Wielsleutel/ 4D0 012 219A

Beknopte omschrijving van het plaatsen van het wiel en de gereedschapbox in de bak voor reservewiel op de vloer van de kofferbak (zie afbeeldingen).

Afb. 2 - Neem de bestaande gereedschapbox uit de bak voor het reservewiel.

Afb. 3 - Haal het spanband van de gereedschapbox (C) door geschikte openingen in het wiel (D) door, maar laat het midden van het wiel -pijlje detail- vrij.

Afb. 4 - Leg het wiel met het doorgetrokken spanband neer in de bak voor het reservewiel. Let bij het neerleggen van het wiel op dat het band niet uit de velgopeningen weer uitglijdt.

Afb. 5 - Steek de speciale schroef met moer (A) in de opening in de reservewielbak. Druk de schroef in en draai deze 90° rechtsom. Zet de moer vast tegen de aanslag.

Afb. 6 - Berg de bestaande uitrusting van de wagen op (bijv. trekoog, box met lampen, haakje voor afhalen van wieldeksels, en derg.) in de gereedschapbox (B). Zet de gereedschapbox in de wieldisk zo, dat het pijltje de rijrichting aanwijst -detail-.

Afb. 7 - Spanband door de gesp halen en aantrekken.

Omschrijving van gebruik van het reservewiel en eventuele vervanging ervan bij banddefect is gedetailleerd aangegeven in het Instructieboekje voor bediening van de wagen.

PL - Zestaw do wymiany koła zapasowego

Koło zapasowe (**dalej tylko koło**) nie jest częścią zestawu. Należy je zamówić z asortymentu ŠKODA Wyposażenie oryginalne.

Lista części zestawu koła zapasowego 16" 3V0 093 860:

Skrzynka narzędziowa/ 3V0 012 115D
Śruba mocująca/ 3G0 803 899E
Pas zabezpieczający/ 6Q0 867 749
Lewarek/ 3Q0 011 031A
Korba lewarka/ 5Q0 011 221
Klucz do kół/ 4D0 012 219A

Lista części zestawu koła zapasowego 18" 3V0 093 860A:

Skrzynka narzędziowa
skrzynki narzędziowej
skrzynkę narzędziową/ 3V0 012 115E
Śruba mocująca/ 3G0 803 899E
Pas zabezpieczający/ 6Q0 867 749
Lewarek/ 3Q0 011 031A
Korba lewarka/ 5Q0 011 221
Klucz do kół/ 4D0 012 219A

Krótki opis włożenia koła i skrzynki na narzędzia do wanny na koło zapasowe na podłodze w bagażniku (patrz rysunki).

Rys. 2 - Wyjąć starą skrzynkę na narzędzia z wanny na koło zapasowe.

Rys. 3 - Pas zabezpieczający skrzynki na narzędzia (C) przeciągnąć odpowiednimi otworami w kole (D) tak, aby środek koła -strzałka detal- został wolny.

Rys. 4 - Koło z przeciagniętym pasem zabezpieczającym włożyć do wanny na koło zapasowe. Wkładając koło należy dbać o to, aby nie doszło do wypadnięcia pasa z otworów.

Rys. 5 - Włożyć śrubę specjalną z nakrętką (A) do otworu we wnęce koła zapasowego. Wcisnąć śrubę i przekręcić w prawo o 90°. Dokręcić nakrętkę do oporu.

Rys. 6 - Istniejące wyposażenie pojazdu (np. oko do holowania, pudełko z żarówkami, haczyk do demontażu dekl felg, itp.) dodać do skrzynki na narzędzia (B). Skrzynkę na narzędzia ustawić do felgi koła tak, aby strzałka była skierowana w kierunku jazdy -detail-.

Rys. 7 - Pas zabezpieczający przeciągnąć klamrą i zaciągnąć.

Opis użycia koła zapasowego oraz jego ewentualnej wymiany w przypadku uszkodzenia opony jest szczegółowo podany w Instrukcji obsługi pojazdu.

SK - Súprava na výmenu rezervného kolesa

Rezervné koleso (**ďalej len koleso**) nie je súčasťou súpravy. Objednajte ho zo sortimentu ŠKODA Originálneho príslušenstva.

Súprava pre 16" rezervné koleso 3V0 093 860 obsahuje:

Box na náradie / 3V0 012 115D
Upevňovacia skrutka / 3G0 803 899E
Zaistovací popruh / 6Q0 867 749
Zdvihák vozidla/ 3Q0 011 031A
Kľuka zdviháka / 5Q0 011 221
Kľúč na kolesá / 4D0 012 219A

Súprava pre 18" rezervné koleso 3V0 093 860A obsahuje:

Box na náradie / 3V0 012 115E
Upevňovacia skrutka / 3G0 803 899E
Zaistovací popruh / 6Q0 867 749
Zdvihák vozidla / 3Q0 011 031A
Kľuka zdviháka / 5Q0 011 221
Kľúč na kolesá / 4D0 012 219A

Stručný popis vloženia kolesa a boxu na náradie do vane pre rezervné koleso na podlahe v batožinovom priestore (pozri obrázky).

Obr. 2 - Vyberte súčasný box na náradie z vane pre rezervné koleso.

Obr. 3 - Zaistovací popruh boxu na náradie (C) pretiahnite vhodnými otvormi v kolese (D) tak, aby stred kolesa -šípka detail- zostal voľný.

Obr. 4 - Koleso s pretiahnutým zaistovacím popruhom vložte do vane pre rezervné koleso. Pri vkladani kolesa dbajte na to, aby nedošlo k vyšmyknutiu popruhu z pretiahnutých otvorov.

Obr. 5 - Špeciálnu skrutku s maticou (A) zasuňte do otvoru vo vani na rezervné koleso. Skrutku pritlačte a pootočte o 90° v smere hodinových ručičiek. Maticu dotiahnite na doraz.

Obr. 6 - Súčasnú výbavu vozidla (napr. vlečné oko, box so žiarovkami, háčik na demontáž krytov kolies a pod.) pridajte do boxu na náradie (B). Box na náradie dajte do disku kolesa tak, aby šípka smerovala v smere jazdy -detail -.

Obr. 7 - Zaistovací popruh pretiahnite sponou a dotiahnite.

Popis použitia rezervného kolesa a jeho prípadná výmena pri defekte pneumatiky sú podrobne uvedené v Návode na obsluhu vozidla.

RU - Комплект для замены колеса

Запасное колесо (в дальнейшем «колесо») не входит в комплект. Его следует заказать из ассортимента оригинальных аксессуаров SKODA.

Список деталей, входящих в комплект запасного колеса 16» 3V0 093 860:

ящик для инструментов / 3V0 012 115D
крепежный винт / 3G0 803 899E
ремень безопасности / 6Q0 867 749
автомобильный домкрат / 3Q0 011 031A
ручка для автомобильного домкрата / 5Q0 011 221
гаечный ключ для колес / 4D0 012 219A

Список деталей, входящих в комплект запасного колеса 18» 3V0 093 860A:

ящик для инструментов / 3V0 012 115E
крепежный винт / 3G0 803 899E
ремень безопасности / 6Q0 867 749
автомобильный домкрат / 3Q0 011 031A
ручка для автомобильного домкрата / 5Q0 011 221
гаечный ключ для колес / 4D0 012 219A

Краткое описание укладки колеса и бокса для инструментов в поддон для запасного колеса, устанавливаемый на полу в багажнике (см. рисунки)

Рис. 2 - Вынуть имеющийся бокс для инструментов из поддона для запасного колеса.

Рис. 3 - Фиксирующую лямку бокса для инструментов (C) протянуть через соответствующие отверстия в колесе (D) таким образом, чтобы центр колеса -стрелка деталь- оставался свободным.

Рис. 4 - Колесо с протянутой фиксирующей лямкой поместить в поддон для запасного колеса. При укладке колеса следить за тем, чтобы не произошло выдергивания протянутой лямки из отверстий.

Рис. 5 - Вставьте специальный винт с гайкой (A) в отверстие в нише запасного колеса. Вдавите винт и поверните по часовой стрелке на 90°. Затяните гайку до упора.

Рис. 6 - Имеющееся оснащение автомобиля (напр., буксирную петлю, бокс с лампами, крючок для демонтажа колпаков колеса и т. п.) также положить в бокс для инструментов (B). Бокс для инструментов установить в диск колеса таким образом, чтобы стрелка располагалась по направлению движения автомобиля -деталь-.

Рис. 7 - Фиксирующую лямку протянуть через пряжку и затянуть.

Использования запасного колеса и его замена при возможном дефекте шины подробно описаны в Руководстве по эксплуатации автомобиля.

HU - Pötterék felszereléséhez szükséges készlet

A pötterék (továbbiakban kerék) nem a készlet része. Azt rendelje meg az eredeti SKODA tartozékok kínálatából.

A 3V0 093 860 16" pötterékkészlet darabjegyzéke:

Szerszámdoboz/ 3V0 012 115D
Rögzítőcsavar/ 3G0 803 899E
Rögzítőheveder/ 6Q0 867 749
Emelő/ 3Q0 011 031A
Emelőcsörlő/ 5Q0 011 221
Kerékkulcs/ 4D0 012 219A

A 3V0 093 860A 18" pötterékkészlet darabjegyzéke:

Szerszámdoboz/ 3V0 012 115E
Rögzítőcsavar/ 3G0 803 899E
Rögzítőheveder/ 6Q0 867 749
Emelő/ 3Q0 011 031A
Emelőcsörlő/ 5Q0 011 221
Kerékkulcs/ 4D0 012 219A

A rövid leírás azt mutatja be, hogyan kell behelyezni a kereket és a szerszámdobozt a pötterék számára a csomagtér padlóján elhelyezett tálcába (lásd az ábrákat).

2. ábra - A pötterék tálcájából vegye ki a szerszámdobozt.

3. ábra - A szerszámdoboz (C) rögzítőhevederét fűzze át a kerékben (D) lévő megfelelő nyílásokon úgy, hogy a kerék közepe -nyíl a részleten- szabadon maradjon.

4. ábra - A kereket az átfűzött rögzítőhevederrel helyezze be a pötterék tálcájába. A kerék behelyezésekor ügyeljen arra, hogy a heveder ne csússzon ki az átfűzött nyílásokból.

5. ábra - Helyezze a speciális csavart az anyával (A) a pötterék tálcájának nyílásába. Nyomja be a csavart, majd fordítsa el 90°-kal az óramutató járásával megegyező irányba. Húzza meg a csavaranyát ütközésig.

6. ábra - A gépkocsi meglévő felszerelését (pl. vonószerem, izzókészlet, dísztartáscsák leszerelésére alkalmas kampó stb.) tegye a szerszámdobozba (B). A szerszámdobozt úgy helyezze a keréktárcsába, hogy a nyíl a haladási irányba mutasson -részlet-.

7. ábra - A rögzítőhevedert fűzze át a csaton és húzza meg.

A pötterék használati módja és a gumiabroncs defekt utáni esetleges cseréje a gépkocsi Kezelési útmutatójában van részletesen ismertetve.

RO - Set pentru schimbarea roții de rezervă

Roata de rezervă (**mai departe denumită roată**) nu face parte din set. Comandați-o din sortimentul SKODA Accesorii originale.

Lista de piese a setului pentru roata de rezervă de 16" 3V0 093 860:

Cutie de scule/ 3V0 012 115D
Șurub de fixare/ 3G0 803 899E
Centură de siguranță/ 6Q0 867 749
Cric/ 3Q0 011 031A
Manivelă cric/ 5Q0 011 221
Cheie pentru roți/ 4D0 012 219A

Lista de piese a setului pentru roata de rezervă de 18" 3V0 093 860A:

Cutie de scule/ 3V0 012 115E
Șurub de fixare/ 3G0 803 899E
Centură de siguranță/ 6Q0 867 749
Cric/ 3Q0 011 031A
Manivelă cric/ 5Q0 011 221
Cheie pentru roți/ 4D0 012 219A

Descrierea succintă a introducerii roții și boxei cu scule în cutia pentru roata de rezervă de pe podeaua portbagajului (vezi ilustrațiile).

lustr. 2 - Scoateți boxa cu scule existentă din cutia pentru roata de rezervă.

lustr. 3 - Trageți chinga de siguranță a boxei de scule (C) prin orificii adecvate ale roții (D) astfel, ca mijlocul roții -săgeată detaliu- să rămână liber.

lustr. 4 - Introduceți roata cu chinga de siguranță trasă, în cutia pentru roata de rezervă. La introducerea roții aveți grijă să nu se desprindă chinga din orificii din roată.

Fig. 5 - Fixați șurubul special cu piulița (A) în orificiul din locașul pentru roata de rezervă. Introduceți șurubul și rotiți 90° în sens orar. Strângeți piulița până la capăt.

lustr. 6 - Adăugați echipamentul vehiculului (de ex. ochetul de remorcare, boxa cu faruri, cârligul pentru demontarea carcasei roților, ș.a) în boxa cu scule (B). Poziționați boxa cu scule în discul roții astfel, ca săgeata să fie orientată în direcția de mers -detaliu-.

lustr. 7 - Trageți chinga de asigurare prin clemă și strângeți.

Descrierea utilizării roții de rezervă și eventuala înlocuire a acesteia în caz de defect al anvelopei, este arătată amănunțit în Instrucțiunile de deservire a vehiculului.

- EN** The information on the technical data, design, equipment, materials, guarantees and outside appearance refer to the period when the mounting instructions are sent to print. The manufacturer reserves the right to changes (including the change in technical parameters with reference to the individual model measures).
- CZ** Informace o technických údajích, konstrukci, vybavení, materiálech, zárukách a vnějším vzhledu se vztahují na období zadávání montážního návodu do tisku. Výrobce si vyhrazuje právo změny (včetně změny technických parametrů se změnami jednotlivých modelových opatření).
- DE** Informationen über technische Angaben, Konstruktion, Ausrüstung, Werkstoffe, Garantien und äußerliches Aussehen beziehen sich auf den Zeitraum, in dem die Montageanleitung in Druck gegeben wurde. Der Hersteller behält sich das Änderungsrecht vor (samt Änderungen der technischen Parameter mit Änderungen einzelner Modellmaßnahmen).
- ES** Las informaciones sobre los datos técnicos, la construcción, el equipo, los materiales, la garantía y el aspecto son válidas para el período en que la instrucción de montaje es mandada a imprimir. El fabricante se reserva el derecho de cambiar (incluyendo el cambio de los parámetros técnicos con los cambios de las distintas medidas modelo).
- FR** Les informations sur les données techniques, de construction, d'équipement, de matériaux, de garanties et sur l'aspect concernent la période de mise sous presse des instructions de montage. Le fabricant se réserve le droit de modification (incluant les modifications des paramètres techniques avec des modifications particulières des mesures de modelage).
- IT** Informazioni dei dati tecnici, costruzione, corredo, materiali, garanzie e l'aspetto esterno riguardano il periodo, quando l'istruzione per il montaggio sono stati dati alle stampe. Il produttore si riserva il diritto di eseguire le modifiche (compreso la modifica dei parametri tecnici riguardanti la modifiche dei modelli).
- SV** Upplysningarna om tekniska data, konstruktion, utrustning, materialier, garantier, och om yttre utseendet, gäller tidrymden då montageanledningen givits i uppdrag för tryckning. Producenten förbehåller sig rätten till förändringar (inkl. modifiering av tekniska parametrar samman med ändringar av enskilda modellåtgärder).
- NL** Informaties over de technische gegevens, constructie, uitrusting, materialen, garanties en het uiterlijk hebben betrekking op de periode wanneer de montageaanwijzing in druk wordt gegeven. De fabrikant behoudt zich het recht van de wijziging voor (inclusief wijziging van de technische parameters met de wijzigingen van de afzonderlijke modelvoorzieningen).
- PL** Informacje o danych technicznych, konstrukcji, wyposażeniu, materiałach, gwarancjach i wyglądzie zewnętrznym odnoszą się do okresu zlecenia instrukcji montażowej do druku. Producent zastrzega sobie prawo zmiany (włącznie ze zmianą parametrów technicznych ze zmianami poszczególnych modelowych posunięć).
- SK** Informácie o technických údajoch, konštrukcii, vybavení, materiáloch, zárukách a vonkajšom vzhľade sa vzťahujú na obdobie zadávania montážneho návodu do tlače. Výrobca si vyhradzuje právo zmeny (vrátane zmeny technických parametrov so zmenami jednotlivých modelových opatrení).
- RU** Информация о технических данных, конструкции, оснащении, материалах, гарантии и внешнего вида соответствует периоду передачи заказа инструкции по монтажу в печать. Производитель оставляет за собой право внесения изменений (в том числе изменений технических параметров с изменениями отдельных модельных мер).
- HU** A műszaki adatokra, a konstrukcióra, a felhasználható anyagokra, a garanciára és a termék kivetelére vonatkozó adatok a jelen anyag nyomdába kerülésének idején érvényben lévő állapotot tükrözik. A gyártó fenntartja magának a változtatások jogát (azokat a műszaki változtatásokat is beleértve, amelyek a modellmódosítások miatt következnek be).
- RO** Informațiile privind datele tehnice, construcția, dotarea, materialele, garanțiile și aspectul exterior se referă la momentul prezentării instrucțiunilor de montaj pentru tipărire. Fabrică își rezervă dreptul de a face schimbări (inclusiv schimbarea parametrilor tehnici cu schimbările măsurilor pentru diferitele modele).

Nr. 3VO 093 860, 3VO 093 860A/ 04.2015